

Bushwhacker

3G  

**TRAADITA
RAJAKAAMERA**

**Catch the action
with your BIG EYE**

MUDEL: BIG EYE G3

- SMS kaugjuhtimine
- SMS-teated
- Saatmisintervall

KASUTUSJUHEND VER. 201707

Sisu

I.	Sissejuhatus	1
1.1	Kasutamine	1
1.2	Toiteallikas.....	2
1.3	Mälukaart	3
1.4	USB-funktsioonid	4
1.5	Ettevaatusabinõud	5
II.	Kaamera konstruktsioon	7
2.1	Kaamera esikonstruktsioon	7
2.2	Kaamera sisekonstruktsioon	8
III.	Alustamine	8
3.1	Kaamera kiire töölepanek	9
3.2	3G-režiim kiire käivitamine	9
IV.	Menüüfunktsioonide tabel	12
V.	Võrgufunktsioonid	19
5.1	Kaugjuhtimine SMS-i teel	19
5.2	Arvutirakenduse seadistus	23
5.2.1	Kaamera parameetrite seadistamine	24
5.2.2	Võrgu parameetrite seadistamine	25
VI.	Toote jõudlus ja tehnilised parameetrid.....	30
6.1	Põhifunktsioonid	30
6.2	Tehnilised andmed	32
VII.	Muu 36	

7.1	REPLAY-klahv	36
7.2	Funktsioonide üksikasjad	38
7.2.1	Taimeri seaded	38
7.2.2	Keel	38
7.3	Püsivara versiooniuuendused	38
7.4	Korduma kippuvad küsimused	39
7.4.1	Kaamera ei käivitu normaalselt	39
7.4.2	Kui kaamera ei saada kaugpilti ega teavet	40
7.5	Tehaseseaded	40
VIII.	Garantiitingimused	41
Lisa I:	Vastav video pikkuse tabel ja fotode tegemise intervall	43
Lisa II:	Standardpakendi sisu	44
IX.	Avaldus	44

V. Sissejuhatus

Big Eye G3 looduskaamera (tuntud ka kui traadita jahikaamera ja 3G-rajakaamera) on 3G traadita infrapuna tuvastusseade. Selle käivitab püroelektriline infrapunaandur (PIR). Igasugune keskkonnatemperatuuri muutus, mis tuleneb loomade liikumisest vaatlusalal, põhjustab automaatselt fotode või videote tegemise. Tehtud fotosid saab kaamerast 3G-võrgu kaudu mobiiltelefoni või postkasti saata ning kaamerat on võimalik SMS-iga kaugjuhtida.

1.1 Kasutus

- A. Jahipidamise entusiastid saavad toodet loomade ja loomarikaste piirkondade tuvastamiseks kasutada.
- B. Ökoloogilise fotograafia entusiastid, vabatahtlikud keskkonnakaitsjad jne võivad seda kasutada väljas automaatseks pildistamiseks.
- C. Kaamerat saab kasutada ka metsloomade ja taimede kasvu jälgimiseks.
- D. Samuti võib selle paigaldada nii sise- kui välitingimustesse, et jälgida kodu, supermarketit, ehitusplatsi, ladu, kogukonda või muid kohti.
- E. Metsandusüksused ja metsajärevalve saavad toodet varastamise ja ebaseadusliku jahipidamise avastamiseks kasutada, samuti tõendite hankimiseks.

F. Kaameraga on võimalik ka muudes oludes tõendeid koguda.



Märkused kasutajatele:

Asjatu kahju vältimiseks lugege enne toote kasutamist käesolev juhend tähelepanelikult läbi!

Ärge võtke kaamerat omavoliliselt lahti. Tootja vastutab ainult toote kvaliteediprobleemide eest, tootja ei vastuta kasutajate tekitatud kahju eest!

1.2 Toiteallikas

Selle seadme toiteallikana tuleb kasutada AA patareid või välist toiteadapterit.

A. Patareitoide: Palun kasutage kvaliteetseid leelispatareisid, NiMH-akut või laetavaid akusid. Tootesse saab paigaldada kaks patareide komplekti, igas 4 patareid. Kaamera toimivuse parandamiseks on soovitatav paigaldada 8 patareid.



Märkus: Kasutajad peavad patareid ise ostma. Paigaldamisel pöörake tähelepanu patarei positiivsele ja negatiivsele elektroodile. Kui te kaamerat pikka aega ei

kasuta, võtke patareid välja, et vältida vedeliku lekke põhjustatud kaamera kahjustusi. Kui patareide toitevõime väheneb, vahetage need aegsasti välja.

B. Väline toiteallikas

Kaamera toiteallikana saab kasutada ka välist 6 V / 2 A alalisvoolu toiteadaptrit, päikeseenergiat jne.



Märkus: Kui patarei toitevõime on madal, kuvatakse TEST-režiimis ekraanile vähese energiatoite hoiatus (parempoolses nurgas olev patarei ikoon kuvatakse tühjana ja ilmub punane "X"); režiimi "ON" [sees] all vilgub punane märgutuli 60 sekundit intervalliga.

1.3 Mälukaart

Selles kaameras salvestatakse kujutised SD-kaardile, maksimaalne maht on 64 GB. Kaamera parima jõudluse tagamiseks kasutage SD-mälukaarti kiirusega 10 või rohkem. Kui kaamera on sisse lülitatud, ärge eemaldage SD-mälukaarti, akut ega toitepistikut!



Märkus: Enne SD-mälukaardi sisestamist on soovitatav SD-mälukaart formaatida ja SD-kaardi lukustuskaitses välja lülitada. Sisestage SD-mälukaart korrektselt vastavalt logole. Allolev tabel näitab maksimaalse fotode arvu ja video pikkuse vastavalt SD-kaardi mahule (väärtused on informatiivsed). Saate enda vajadustele sobiva SD-kaardi osta.


Erineva mahuga SD-kaartidele salvestatavate kujutiste arv.						
	2 GB	4 GB	8 GB	16 GB	32 GB	64 GB
Fotode arv (tk)						
3 MP	1644	3320	6746	13 234	28 055	53 752
5 MP	1026	2072	4212	8262	17 514	33 557
8 MP	647	1307	2656	5210	11 054	21 162
12 MP	424	856	1740	3414	7238	13 868
16 MP	320	646	1314	2578	5465	10 471
Video kestus (tund)						
1080 P	00:16:16	00:32:56	01:07:00	02:11:33	04:38:55	08:14:01
720 P	00:34:35	01:09:53	02:22:05	04:38:53	09:51:12	16:05:20
WVGA	00:44:34	01:30:04	03:03:06	05:59:20	12:41:44	19:52:56
VGA	00:52:06	01:45:15	03:33:58	06:59:54	14:50:05	22:32:22
10-sekundiliste videote arv (lõik)						
1080 P	97	197	402	789	1673	2964
720 P	207	419	852	1673	3547	5792
WVGA	267	540	1098	2156	4570	7157
VGA	313	631	1283	2519	5340	8114

1.4 USB-funktsioonid

Seda toodet saab USB-liidesega arvuti või teleriga ühendada.

Kaamera on USB-andmeside kaudu USB-liidesega ühendatud, kaamera ekraanil kuvatakse USB-ühenduse sümbol ja juhtimisklahvid blokeeritakse. Leidke arvutis “My Computer” alt irdketas, seejärel saate arvuti kaudu SD-kaardil olevaid andmeid lugeda ja neid SD-kaardile kirjutada.

Märkus: Kui kaamera on väljalülitatud olekus ja ilma muude toiteallikateta, on USB-ühendus ikka töövalmis. Kui kaamera on edukalt teleri RCA sisendiga TV-kaabli kaudu ühendatud ja kaamera tööfunktsioon on “TEST” eelvaatlusrežiimi lülitatud ja valitud on “REPLAY” [kordus], saab kaameras olevaid pildifaile vaadata.

 **Märkus:** *Kui teler on ühendatud, lülitatakse kaamera ekraan automaatselt välja!*

1.5 Ettevaatusabinõud

- A. “TEST” töörežiimis olles lülitub kaamera toide automaatselt välja, kui kaamerat klahvistikult ei juhita. Kui soovite kaamera kasutamist jätkata, lülitage kaamera tagasi “TEST” töörežiimi. Kasutajad saavad määrata kaamera automaatse väljalülitamise aja.
- B. Ärge lülitage kaamera toidet tarkvara uuendamise ajal välja. Uuendamise lõpetamise järel peate ootama veel vähemalt 5 sekundit, enne kui võite kaamera välja lülitada või toite

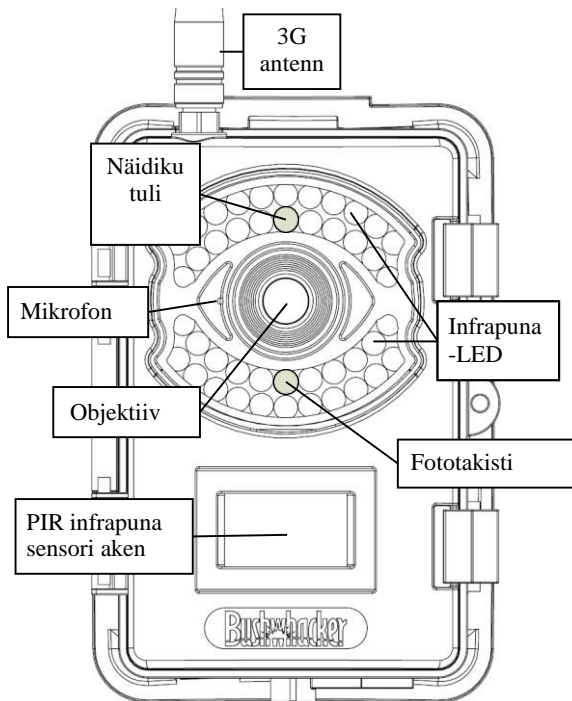
katkestada, vastasel korral võib uuendamine ebaõnnestuda.
Kui uuendus ebaõnnestus, võib see uuesti jätkuda.

- C. Võimalike valekäivituste ärahoidmiseks veenduge kaamera ülesseadmisel, et 3-meetrilisel alal kaamera objektiivi ees poleks liikuvaid esemeid, nagu puuoksi, puulehti, rohtu, nõõre, värvilisi ribasid ja muid esemed, mis võiksid tuules liikuma hakata.
- D. Ärge hoidke kaamerat soojusallikate, nagu katelde, väljalasketorude avade, valgustuse jne, läheduses. Nii hoidute ekslike fotode või videote tegemisest ja väldite ooterežiimi aja lühendamisest.
- E. Kaamera kahjustamise vältimiseks ärge kasutage toite- või välisloiteallikaid, mille pinge ja voolutugevus ei vasta toote tehnilistes andmetes märgituule.
- F. Kaameras olev patarei/akupatarei hoiab alal kellaaja, kuupäeva ja aja seaded kuni patarei tühjenemiseni. Patarei tühjaks saamisel lähtestatakse kellaaja, kuupäeva ja aja seaded tehases seatuule ning need tuleb pärast iga voolukatkestust uuesti seadistada.
- G. Võrgu otsimise ajal "TEST" režiimis lülitatakse ekraan välja, samal ajal vilguvad punane ja sinine näidikutuli. Otsingu lõppedes lülitub kaamera ekraan uuesti sisse ja võrgusignaali tugevus kuvatakse ekraani alumises vasakus

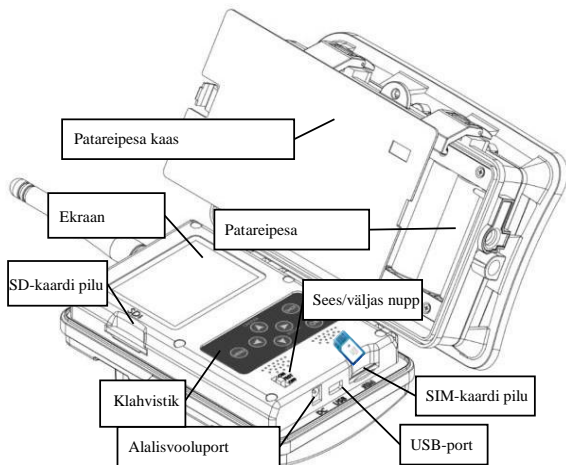
nurgas.

VI. Kaamera konstruktsioon

2.1 Kaamera esikonstruktsioon



2.2 Kaamera sisekonstruktsioon



VII. Kaamera kiire töölepanek

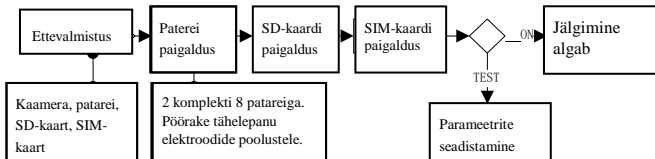
Toitelüliti:

1. Lüliti seadmisel “ON” [sees] asendisse lülitub kaamera töörežiimi (enne töörežiimi sisenemist vilgub punane märgutuli 6 korda ja sinine 3 korda).

2. TEST-režiim kaamera testrežiimis olles saab kasutaja seada parameetreid käsitsi, teha pilte või videoid, taasesitada fotosid ja videoid.

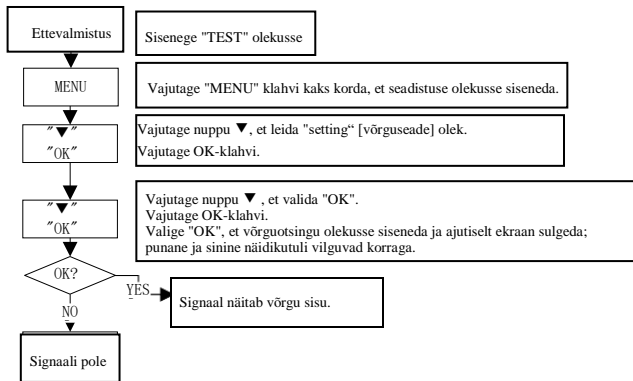
3. Lüliti OFF [väljas] asendisse seadmisel seiskab kaamera töö.

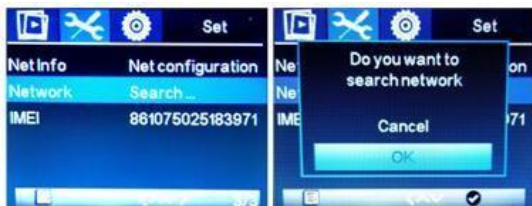
3.1 Kaamera kiire töölepanek



3.2 3G-režiimi kiire käivitamine

1. Kontrollilge võrgusignaali





Võrguotsing

Kinnitage võrguotsingu käivitamiseks



SIM-kaart terve, hea signaal. SIM-kaarti ei leitud, signaali pole.

Kui signaal ei ole normaalne, saatke tõrkefail (Debug file.txt) SD-mälukaardilt tõrkeotsinguks tootjale.

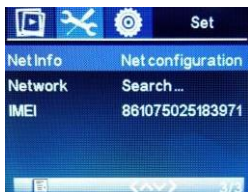
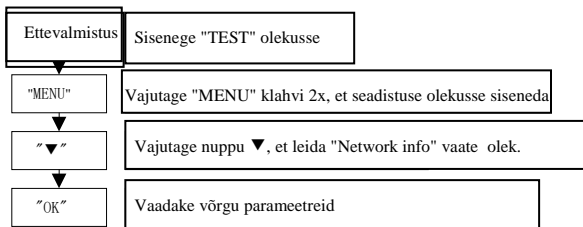
2. Võrgu standardne tugevus

Võrgu standard kuvatakse kaameras järgmiselt: (ülekanne kiirus madalast kõrgeni)

- G GSM
- U UTRAN
- E GSM W/EGPRS
- D UTRAN W/HSDPA
- W UTRAN W/HSDPA
- H UTRAN W/HSDPA ja HSUPA



3. Kontrollige võrgu seadistuse parameetreid



Võrguinfo vaade

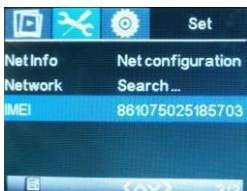


Võrguteabe kuvamine

Kui see on lõpule viidud ja toitelüliti lülitatakse asendisse "ON" ja lukustatakse, siis on kaamera 3G-režiimis.

4. Kontrollige IMEI kommunikatsioonimoodulit

Kommunikatsioonimooduli IMEI-koodi saab uurida menüüst. Esmakordsel kasutamisel kuvatakse see alles pärast võrgu otsimist.



VIII. Tabel menüü funktsioonide kohta

Menüüsse sisenemiseks vajutage “MENU” [menüü] nupule. Kursori liigutamiseks – erinevate funktsioonide suvandite välja valimiseks – vajutage ▲ või ▼ klahvile. Parameetrite vahetamiseks vajutage klahve ◀ ja ▶.

Kinnitamiseks vajutage “OK” klahvi. Kordusrežiimi sisenemiseks vajutage “REPLAY” [kordus] nupule. Eelmisesse menüüsse naasmiseks või väljumiseks vajutage “EXIT” [välju] nupule.

Tehases seatud vaikeväärtused on rasvases kirjas.

Kui toitelüliti on lülitatud “TEST” asendisse, saate menüüs valida võrgu-uuringu, mis näitab võrgu signaali hetketugevust. Kui signaal puudub või esineb võrguotsingu rike, on soovitatav kaamera positsiooni muuta, sisestada SIM-kaart uuesti ja kontrollida, kas SIM-kaardil on võlgnevused.

Parameeter	Seade valik (rasvane = tehaseseade)	Funktsiooni kirjeldus
Kujutis		
Töörežiim	Kaamera Video / Kaamera + Video	Kaamera + Video režiimis teeb kaamera seadistatud arvu pilte, millele järgneb sama objekti

		lindistamine seadistatud pikkuses.
Kujutise suurus	3 MP / 5 MP / 8MP / 12 MP / 16 MP	Kõrgem eraldusvõime annab kvaliteetsemad fotod, kuid loob suuremaid faile, mis võtavad rohkem mahtu ning nende SD-kaardile kirjutamisele kulub rohkem aega.
Video suurus	VGA / WVGA / 720P / 1080P	Kõrgem eraldusvõime annab kvaliteetsemad fotod, kuid loob suuremaid faile, mis võtavad rohkem mahtu ning nende SD-kaardile kirjutamisele kulub rohkem aega.
Võtteid	1 / 2 / 3 / 4 / 5 / 6	Kaamera saab iga käivitava sündmuse kohta teha mitu järjestikust fotot, vastavalt kasutaja valitud seadele. Märkus: <i>Kui fotode eraldusvõime on 16MP, saab maksimaalselt ainult kolm järjestikust pilti teha.</i>
Video:	5 sekundit / 10 sekundit /	MOV-vormingus video saab

Pikkus:	15 sekundit / 20 sekundit / 30 sekundit / 45 sekundit / 1 minut / 2 minutit / 3 minutit / 5 minutit / 10 minutit	enamikes videomängijates mängida.
Seadistus		
Seadme nr	BUSH	4 numbrikohta (0 – 9) ja/või tähestiku tähte (A – Z), valikul. Seadme nr näidatakse kujutise faili nimel, mis aitab kasutajal kujutise ülevaatamisel määrata kindlaks, milline kaamera kujutise salvestas.
Taimer	väljas/sees	Seda kasutatakse kaamera tööaja seadistamiseks. Pärast määratud kellaaega kaamera ei tööta. Täpsema teave: vt 7.2.1.
PIR- intervall	Väljas / 3 sekundit / 5 sekundit 10 sekundit / 15 sekundit / 30 sekundit /	Kui pildistamine käivitub, ei lülitu kaamera selle aja jooksul uuesti sisse.

	1 minut / 2 minutit / 5 minutit / 10 minutit / 20 minutit / 30 minutit / 1 tund	PIR-intervall. Pärast seda perioodi läheb PIR tagasi ooterežiimi ja jääb käivitumist ootama.
Aeglustatud filmimine	väljas / 5 sekundit / 10 sekundit / 15 sekundit / 30 sekundit / 1 minut / 2 minutit / 5 minutit / 10 minutit / 20 minutit / 30 minutit / 1 tund / 2 tundi / 6 tundi / 12 tundi / 18 tundi / 24 tundi	Kaamerat võib seadistada teatud intervalli tagant pildistama. <i>Märkus: Kui see funktsioon on sisse lülitatud, ei alusta kaamera pildistamiseks infrapuna automaatset tuvastamist. *Vt I lisa</i>
Templid	väljas/sees	Kui funktsioon on sisse lülitatud, näidatakse iga foto allosas LOGO, temperatuur, kuu faas, foto number.
Energiasääst	väljas /sees	Kui see on sisse lülitatud, töötab kaamera ainult 20 tulega, madala PIR-tasemega.
Toite automaatne väljalülitus	1 minut / 3 minutit / 5 minutit / 10 minutit	Automaatne toite väljalülitus kindlaksmääratud ajal, kui klahvistikku ei kasutata.

Heli-salvestus	väljas/sees	Kui see on sisse lülitatud, salvestub video koos heliga.
PIR-i tase	madal / normaalne / kõrge	Kasutaja saab määrata PIR-i tundlikkuse vastavalt vajadusele.
Saatmis intervall	off / kohene / 5 sekundit / 10 sekundit / 15 sekundit / 30 sekundit / 1 minut / 2 minutit / 5 minutit / 10 minutit / 20 minutit / 30 minutit / 1 tund	<p>Kui tehakse foto ja kui kaamera ei tee seadistatud ajavahemiku jooksul uut võtet, siis saadab kaamera foto (e-posti või SMS-iga) või sõnumi (SMSi režiimis) vastavalt määratud ajaintervallile. Kui see on välja lülitatud, siis pilte ei saadeta.</p> <p>Märkus: Madala pinge korral, ei saa kaamera 3G-moodulit käivitada; see põhjustab pildi saatmise nurjumise. Kui aeglustatud filmimine on valitud, saab kohese saatmise automaatselt vaikimisi määrata. Kui on valitud "OFF" [väljas]; on ka võrgufunktsioon välja lülitatud.</p>

Võrgu info	Võrgu konfiguratsioon	<p>Vajutage nuppu “OK”, et kuvada praeguse võrgu režiimi teave, telefoninumber, operaator, serveri postkasti, serveri port, saatev postkast, saatva postkasti parool, vastuvõttev ja koopia e-posti aadress jne.</p>
Võrk	Otsing	<p>Pärast nupu “OK” vajutamist kuvab ekraan menüü. Valige “OK” valik, ekraan lülitub välja ja mobiiltelefon otsib kaamera asukohas võrgu signaali. Pärast otsingut lülitub ekraan uuesti sisse ja signaali tugevus kuvatakse ekraani vasakus allservas.</p>

IEMI		Kuvage IEMI-kood praeguse võrgu mooduli jaoks.
Süsteem		
Formaa- timine	SD-kaart	Formaatige SD-kaart.
Kella seadistus	2017/01/01 00:00	Seadke kaamera süsteemi kellaeg.
Vaike- seadistus	tehas	Taastage kõik seaded tehaseseadetele.
Keel	inglise keel	Mitme keele tugi, vt 7.2.2 Keel
Helisignaal	väljas/sees	Klahvivajutuse heli sisse- või väljalülitamine.
Silmus- salvestus	väljas/sees	SD-kaardi täis saamisel kirjutatakse eelmine fail automaatselt üle.
TV-režiim	PAL/NTSC	Seadke kohalik telesignaali vorming, kui kaamera ühendatakse teleriga
Parooli seadmine	1234	4 numbrit (0-9) valikul. Parooli unustamise korral võtke edasimüüjaga ühendust.

Tarkvara versioon	G3_01_6.1.01	G3: Kaamera mudel; 01 keele versioon; 6.1: Tarkvara versioon; 01: kohandatud tarkvara vers.
Taasesitus		
Kustutamine	Kustuta aktiivne / kustuta kõik	Kustuta üks kujutis / kõik kujutised.
Kaitse	lukusta aktiivne / ava aktiivne / lukusta kõik / ava kõik	Lukustatud kujutisi ei saa kustutada, enne kui need deblokeerite. Kasutatakse oluliste piltide kaitsmiseks ja juhusliku kustutamise vältimiseks.
Slaidiseanss	3 sekundit / 5 sekundit / 8 sekundit	Kujutiste automaatse esituse intervall. Kaamera näitab slaidide aega määratud intervallina.

IX. Võrgufunktsioonid

5.1 Kaugjuhtimine SMS-i teel

Kõik parameetrite seadistused algavad eraldamiseks “#” märgiga, siis “=“ , millele järgnevad parameetrid ja lõpus “*“.

S/N	SMS-juhised	SMS-i näidis
-----	-------------	--------------

1	Režiim: Foto (1), video (2), foto + video (3)	#01=1*
2	Kujutise suurus: 3 MP (1), 5 MP (2), 8 MP (3), 12 MP (4), 16 MP (5)	#02=1*
3	Video suurus: 720 P (1), 1080 P (2), VGA (3), WVGA (4)	#03=1*
4	Järjestikuste võtete arv: 1 ühik (1), 2 ühikut (2), 3 ühikut (3), 4 ühikut (4), 5 ühikut (5), 6 ühikut (6)	#04=1*
5	Video kestus: 5 sekundit (1), 10 sekundit (2), 15 sekundit (3), 20 sekundit (4), 30 sekundit (5), 45 sekundit (6), 1 minut (7), 2 minutit (8), 3 minutit (9), 5 minutit (10), 10 minutit (11)	#05=1*
6	Seadme nimi: tähed (26 tk), numbrid (10 tk)	#06=aaaa*
7	Ajastus 1 Sule-->#07: -: *	#07=12:00-12:30*
8	Ajastus 2 Sule-->#08: -: *	#08=01:30-01:40*

9	PIR puhkeae: 3 sekundit (1), 5 sekundit (2), 10 sekundit (3), 15 sekundit (4), 30 sekundit (5), 1 minut (6), 2 minutit (7), 5 minutit (8), 10 minutit (9), 20 minutit (10), 30 minutit (11), 1 tund (12), väljas (13)	#09=1*
10	Intervalliga võte: 3 sekundit (1), 5 sekundit (2), 10 sekundit (3), 15 sekundit (4), 30 sekundit (5), 1 minut (6), 2 minutit (7), 5 minutit (8), 10 minutit (9), 20 minutit (10), 30 minutit (11), 1 tund (12), 2 tundi (13), 6 tundi (14), 12 tundi (15), 18 tundi (16), 24 tundi (17), välja lülitamine (18)	#10=1*
11	Tempel: sisse (1), välja (2)	#11=1*
12	Energiasäästurežiim: sisse (1), välja (2)	#12=1*
13	Automaatne sulgemine: 1 minut (1), 3 minutit (2), 5 minutit (3), 10 minutit (4)	#13=1*
14	Heli salvestamine: sisse (1), välja (2)	#14=1*
15	PIR-i tase madal (1), normaalne (2), kõrge (3)	#15=1*

18	Klahvide heli: sisse (1), välja (2)	#18=1*
19	Silmussalvestus: sisse (1), välja (2)	#19=1*
20	TV väljund: PAL (1), NTSC (2)	#20=1*
21	Parooli seadmine: tähed (26 tk), numbrid (10 tk)	#21=1234*
22	Võrgurežiim: Lülitage välja (0), SMS (1), e-post (2), MMS (3)	#22=0*
23	Vastuvõtva telefoni number:	#23=1234567 8901*
32	Vastuvõttev postkast:	#32=xxx@g mail.com*
33	CC (koopia) postkast:	#33=xxxx@g mail.com*
35	Kujutise formaat: 1 (originaalne), 2 (pisipilt)	#35=1*
36	SMS-i režiim: 1 sees, 2 väljas	#36=1*
38	Edastusintervall: kohe (1), 5 sekundit (2), 10 sekundit (3), 15 sekundit (4), 30 sekundit (5), 1 minut (6), 2 minutit (7), 5 minutit (8), 10 minutit (9), 20 minutit (10), 30 minutit	#38=1*

- Kui kaamera on seadistatud kaug-SMS-iga, siis kaamera järgmisel taaskäivitumisel, saadetakse mobiiltelefonile sõnum.
- Ohutuse SMS-funktsioon: Kui automaatse võtte režiimis ei ole pärast normaalset kaamera pildistamist ja info saatmist ühtegi võtet, siis saadab kaamera vastuvõtvale mobiiltelefonile sõnumi, mis annab kaamera kohta infot (sh järgmist: aeg, energia, allesolev maht).

5.2 Arvutirakenduse seadistus

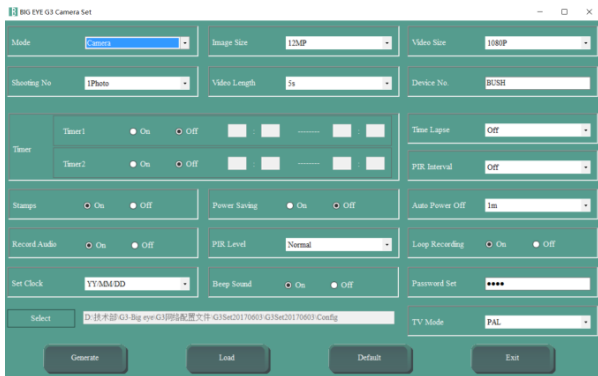
Arvuti klientrakendust saab alla laadida meie edasimüüjate veebisaidilt, ilma installimise vajaduseta. Lihtsalt laadige alla ja pakkige G3set.exe programm lahti. Kaamera SIM-kaart peab toetama WCDMA 3G mustrit.

Palun valige esimeses liideses sobiv keel ja kaamera mudel.



5.2.1 Kaamera parameetrite seadistamine

Klõpsake kaamera parameetrite seadistamiseks “Camera Set” nupule.



Pärast parameetrite seadistamist valige all oleva “Select” klahviga salvestamise koht. Kaamera parameetrite seadistuste faili “CameraSet.cfg” loomiseks klõpsake “Generate” [genereeri] nuppu. Peamenüüsse naasmiseks vajutage nuppu “Exit” [Välju].

Kopeerige CameraSet.cfg parameetrite fail SD-mälukaardile. Sisestage see kaamerasse ja keerake klahv “TEST” olekusse, kaamera seadistamine lõpetatakse automaatselt.

“Load” [Laadimine]: Kui loodud parameetrid on valed, klõpsake genereeritud faili valimiseks “Load” [lae], saate kiiresti loodud parameetrid taastada, nii on parameetrite muutmine mugav.

“Default” [Vaikimisi]: Taastab vaikeseaded.

5.2.2 Võrgu parameetrite seadistamine

Võrgu parameetrite seadistamiseks kõpsake nupul “Net Set”.

The screenshot shows the 'BIG EYE G3 Net Set' configuration window. It features a teal background and a white text area. The window is divided into several sections. At the top left, there is a 'Fill Mode' dropdown menu set to 'Manual'. Below it are 'Country' and 'Operator' dropdown menus. To the right, there are 'Picture Type' radio buttons for 'Original' and 'VGA', and 'SMS' radio buttons for 'On' and 'Off'. Below these are 'Send Interval' and 'Phone Number' input fields. The next section has radio buttons for 'Email', 'MMS', and 'SMS'. Below that are input fields for 'NET APN', 'Send Server', 'Send Name', 'Send Password', 'Receive Name', and 'CC Name'. To the right of these are 'MMS APN', 'MMS URL', 'MMS Proxy Address', and 'MMS Port' input fields. Below these are 'APN Account' and 'APN Password' input fields. At the bottom, there is a 'Select' dropdown menu showing a file path: 'D:\技术部 G3-Big eye G3网络配置文件-G3Set20170603-G3Set20170603\Config'. Below the dropdown are five buttons: 'Generate', 'Load', 'Default', 'Save Default', and 'Exit'.

Valige seadeks “automatic” [automaatne] režiim. Pärast riigi ja operaatori valimist kasutab tarkvara võrgu pakutavaid parameetreid e-posti, telefoni ja muude parameetrite sisestamiseks.

Saate neid kasutada. Kui süsteemi poolt pakutavad parameetrid on valed või neid ei pakuta, saab kasutaja valida “manual” [käsitsi] režiimi, et ise kõik võrgu parameetrid, e-post ja telefoninumber sisestada. Võrgu APN-i, kasutatud serveri, pordi, APN-konto ja APN-parooli saamiseks võtke kohaliku sideoperaatoriga ühendust.

Pärast parameetrite seadistamist valige all oleva “Select” klahviga salvestamise koht. Kaamera parameetrite seadistuste faili loomiseks klõpsake “Generate” [genereeri] nuppu, fail ilmub valitud asukohta. Peamenüüsse naasmiseks vajutage nuppu “Exit” [välju].

Kopeerige NetSet.cfg parameetrite fail SD-mälukaardile. Sisestage see kaamerasse ja keerake klahv “TEST” olekusse, kaamera seadistamine lõpetatakse automaatselt.

“Load” [Laadimine]: Kui loodud parameetrid on valed, klõpsake genereeritud faili valimiseks “Load” [lae], saate kiiresti loodud parameetrid taastada, nii on parameetrite muutmine mugav.

“Default” [Vaikimisi]: Taastab vaikeseaded.

“Save Default” [salvestage vaikimisi]: Seadke praegused sätted vaikeseadeteks, parameetreid ei ole järgmisel korral vaja määrata. Kui on muudatusi tehtud, siis klõpsake salvestatud seadete taastamiseks “Default” [vaikimisi] nuppu.

◆ **E-posti režiimi parameetrite seadistamine**

E-posti parameetrite seadistamiseks klõpsake võrgu seadetes “EMAIL” valikul.

Pärast sisestusviisi valimist (automaatne/manuaalne), sisestage “Country” [riik], “Operator” [operaator]. Vaja on täita “NET APN” (juurdepääsu koha nimi), “Send Server” [saatev server], **Port**, **Send Name** (Mailbox) [saatja nimi (e-post)], **Send Mailbox** [saatev e-post], **Password** [salasõna], **Receiving mail** [vastuvõttev e-post], **CC mail** [koopia saaja e-post], **Send Interval** [saatmisintervall]. SMS-i saatmiseks peate telefoninumbri sisestama. Mõnes riigis on vaja APN-konto ja APN-parool täita. Kui operaator seda ei nõua, võivad need kaks osa tühjaks jääda.

Selles režiimis saadetakse fotosid saatja postkastist vastuvõtja postkasti. Vaikimisi saadetakse pisipilt ilma teateta. Kui on vaja algupäraseid pilte ja SMS-teateid, saate seda muuta.

◆ MMS-i režiimi parameetrite seadistamine

MMS-i parameetrite seadistamiseks kõpsake võrgu seadetes “MMS” valikul.

Pärast Country [riik] ja Operator [operaator] valimist on vaja sisestada **Send Interval** [saatmisintervall], **Phone number** [telefoninumber], **MMS APN**, **MMS URL**, **MMS Proxy Server** ja **MMS-port**. Mõnes riigis on vaja **APN-konto** ja **APN-parool** sisestada. Kui operaator seda ei nõua, võivad need kaks osa tühjaks jääda. Parameetrite saamiseks konsulteerige kohalike operaatoritega.



Märkus: MMS-is edastatakse ainult pisipilte. SMS pole valikuline.

◆ SMS-i režiimi parameetrite seadistamine

SMS-i parameetrite seadistamiseks kõpsake võrgu seadetes “SMS” valikul.

Selles režiimis on vaja määrata **Country** [riik], **Operator** [operaator], **Send Interval** [saatmisintervall] ja **Phone number** [telefoninumber]. SMS-i saatmisel võib valitud mobiiltelefoninumber saada kaamera poolt pildistatud pildi kohta tekstiinfot.



Märkus: Telefoninumbri formaat on “+8613800138000” või “13800138000”.

Pärast e-posti, MMS-i ja SMS-i režiimi parameetrite seadistuste lõpetamist valige failide genereerimise asukoht ja vajutage seejärel nuppu “Generate” [loo]. Kopeerige loodud NetSet.cfg SD-mälukaardile. Sisestage see kaamerasse ja keerake klahv “TEST” olekusse, kaamera seadistamine lõpetatakse automaatselt.

X. Toote jõudlus ja tehnilised parameetrid

6.1 Põhifunktsioonid

- 1) Pildi pikslid: 3 MP / 5 MP / 8 MP / 12 MP / 16 MP.
- 2) HD video: 1080P, 30 kaadrit sekundis. Video heli saab sisse või välja lülitada.
- 3) “Camera+Video” [kaamera+video] režiimis olles salvestab kaamera käivitava sündmuse kohta kõigepealt pildid ja siis video.
- 4) 42 infrapuna LED-i, energiasäästurežiimis töötavad vaid 20 infrapuna LED-i; valida saab kahte liiki tulesid: 850 nm / 940 nm.
- 5) Käivituskiirus on 0,5 sekundit
- 6) 2,4-tolline (60,96 mm) TFT [kiletransistor] LCD-ekraan.
- 7) Kustutamise vältimiseks saab olulisi pilte lukustada.
- 8) Mitme järjestikuse pildi tegemine, kuni 6 fotot.
- 9) Saate määrata iga päev fotoaparaadi töötamiseks teatud ajavahemiku. Saate kaks taimerit määrata.
- 10) PIR-intervalli seadega saab vältida seda, et kaamera pildistab sama objekti korduvalt.
- 11) Ajavahemiku seade kaudu salvestab kaamera määratletud ajavahemikul automaatselt ja pidevalt pilte/videoid. Funktsioon on väga kasulik näiteks taimede õitsemise ja lindude pesaehituse jälgimisel või järelvalveta kinnisvara, nagu parkimisplatside, aedade jms, jälgimisel.

- 12) Toite automaatne väljalülitus, 1–10 minuti pärast, kui ei toimu klahvistiku kaudu juhtimist.
- 13) Piltidele saab märkida kuupäeva, kellaaja, temperatuuri, kuu faasi ja patarei laetustaseme.
- 14) 7 juhtimisnuppu. Helisignaali saab sisse või välja lülitada.
- 15) Telesignaali väljundi vaba valik: PAL/NTSC-süsteem.
- 16) Tugi kuni 64 GB SD-kaardile.
- 17) Patarei äärmiselt pikk kasutusaeg ooterežiimis, kuni 6 kuud.
- 18) Madala patareitaseme ikoon ja punase häiretule vilkumine patarei tühjenemisel.
- 19) Taasesituse suurendamine 1–8 korda.
- 20) Üheksaruuduline võrgustik kujutiste vaatamiseks.
- 21) Seadme numbrit näidatakse kujutise failinimes, mis aitab kujutise ülevaatamisel kindlaks määrata, milline kaamera kujutise salvestas.
- 22) Lukustatav ja parooliga kaitstud.
- 23) Värvilised pildid päeval, mustvalged pildid öösel – automaatne ümberlülitus.
- 24) SD-kaardi saab seada silmussalvestuse režiimi, mis kustutab automaatselt kõige varasemad fotod või videod ja teeb ruumi uutele.
- 25) Tänu peenhammastusega tarindile on kaamera hõlpsalt ja kindlalt kinnitatav.

27) Patarei kaas hoiab ära patarei lekkest tekkida võiva söövituse, mis võib kaamerat kahjustada.

28) Pildi edastamise kiirus on suur, piltide edastamine SMTP/MMS-i kaudu toimub GPRS/3G võrgus.

29) SMS-teadete ja kaugjuhtimise funktsiooniga.

30) Toetab pispildi või originaali edastust.

31) Võimalik paindlikult piltide edastamise aega seadistada, saab valida vahetu saatmise või intervallidega saatmise.

32) Parameetrite arvutis seadistamine, mis on palju mugavam.

33) Kui 12 tunni jooksul käivitust ei toimu, saadab kaamera ohutussõnumi (aeg, elektrikogus, salvestusmaht).

6.2 Tehnilised näitajad

Kirje	Parameeter
Töörežiim	Kaamera /Video / Kaamera + Video
Foto suurus	3 MP: 2048 × 2536; 5 MP: 2542 × 1944 8 MP: 3264 × 2488; 12 MP: 4032 × 3024 16 MP: 4640×3480
Video suurus	VGA: 640 x 480; WVGA: 800 x 480 720 P: 1280 x 720 @ 30 k/s; 1080 P: 1920 x 1080 @ 30 k/s
Tööaeg	Päevane/öine, automaatne ümberlülitus

Objektiiv	FOV = 90 kraadi (G3R: 50 kraadi), F = 2,4 (G3R: 2,5), automaatse vahetamise filtreerimine
IR-välgu kaugus	20 m
Infrapuna lamp	42 tk; nähtava valguse allikas / nähtamatu valguse allikas
Energiasääst	sees/väljas; pärast avamist töötab ainult 20 tuld
LCD-ekraan	2,4 tolli (60,96 mm), TFT-värvid, RGB
Juhtimisklahvistik	7 nuppu
Helisignaalid	sees/väljas
Mälu	SD-kaardi (maksimaalselt 64 GB)
PIR-i tase	kõrge / tavaline / madal
PIR-i tajumiskaugus	20 m
PIR-i tajunurk	90 kraadi (G3R: 50 kraadi)
Päästiku rakendumisaeg	0,5 sekundit (2 GB SD-kaardi kasutamisel)
PIR-i intervall	3 sekundit – 60 minutit, programmeeritav
Taimer	sees/väljas, saab kaks taimerit seadistada
Aeglustatud filmimine	5 sekundit – 24 tundi, programmeeritav
Võtete arv	1–6 fotot (16 MP valimisel saab teha 1–3)
Video kestus	5 sekundit – 10 minutit, programmeeritav
Kaamera + Video	Tehke kõigepealt fotod ja seejärel salvestage video
Taasesituse suurendus	1–8 korda

Slaidiseanss	3 sekundit / 5 sekundit / 8 sekundit
Silmussalvestus	sees/väljas
Pildi lukustamine	Pildi lukustamine või avamine
Templid	sees/väljas, logo, temperatuur, kuu faas, kuupäev, kellaeg, patarei
Parool	4-kohaline number, iga numbrit saab vabalt seadistada (0–9).
Seadme nr	4-kohaline, saab vabalt tähtede ja numbritega seada
Võrgu ribalaius (MHz)	800 / 850 / 900 / 1900 / 2100
E-post	Saab seada kaks postkasti. Sõnumi teate saab samal ajal määrata. Võimalik on saata originaal (maksimaalselt 16 M) või pisipilt (640 x 480).
MMS	Ainult pisipildi saatmine (640 x 480)
SMS	Sõnumi teate saatmine.
Saatmisintervall	Kohene, 5 s – 1 h, väljas
Ohutussõnum	Kui 12 tunni jooksul käivitust ei toimu, saadetakse sõnum (aeg, elektrikogus, salvestusmaht) määratud mobiiltelefoni.
Ooteaeg	3–6 kuud (vastavalt 4×AA või 8×AA)
Toite automaatne väljalülitus	Toite automaatne väljalülitus 1–10 minuti jooksul, kui ei toimu klahvistiku kaudu juhtimist.

Toiteallikas	4×AA, 8×AA
Väline alalisvoolu toide	6 V / 2 A
Voolutarve ooterežiimis	0,4 mA
Voolutarve	200 mA (+700 mA, kui valgust näitab infrapuna LED) 250mA (võrgus, maksimaalne 400 mA)
Patarei tühjenemise häire	4,8 V
Liidesed	TV-out, USB, SD-kaardi pilu, 6 V alalisvool, väline võrguantenn, SIM-kaardi pesa
Paigaldus	rihm, kolmjalgstatiiv
Veekindlus	IP66
Võrgumooduli töötemperatuur	-40. . . + 85 °C
Töötemperatuur	-30...+70 °C (-22...+158 °F)
Töökeskkonna suhteline õhuniiskus	5%...95%
Kaamera mõõtmed	147,5×100×77 (mm)
Kaal	350 g
Sertifitseeritud	FCC&CE&RoHS

XI. Muu

7.1 REPLAY-klahv

“REPLAY” [kordus] ja teiste nuppude abil saab vaadata/esitada/kustutada SD-kaardil olevaid fotosid ja videoid; fotosid saab suurendada/vähendada/teisaldada; video Sudoku pisipilt; videote lukustamine/avamine; slaidiseanss jne.

Kujutise ülevaatus:

“REPLAY” nupule vajutamise järel saab ◀/▶ nuppude kaudu vaadata üle SD-kaardil olevaid fotosid/videoid.

Skaala, piltide teisaldamine ja Sudoku:

Fotode ülevaatamise ajal saab pärast “ZOOM” nupule vajutamist ▲/▼ nuppude abil fotosid suurendada/vähendada. Foto miinimumsuuruseni vähendamisel kuvatakse fotod Sudoku stiilis. Foto suurendamisel saab pärast “MOVE” [liigu] nupule vajutamist ▲/▼/◀/▶ nuppudega vaadata üle foto erinevaid alasid.

Jätkuva “ZOOM/MOVE” nupu vajutamisega saab lülitada ümber “ZOOM” ja “MOVE” töörežiimi vahel.

Sudoku olekus saab ▲/▼/◀/▶ nuppude abil liikuda kiiresti valitud fotole, foto kontrollimiseks vajutage “OK” nupule.

Video esitus:

Videote ülevaatusel kuvatakse kasutusjuhised ekraani alaosas. Video esituseks/pausiks vajutage “OK” nupule. Video esituse peatamiseks vajutage ▲/▼ nupule.

Kui vajutate klahvi “ ” läheb video 2, 4 või 8 korda kiiremini edasi või tagasi.

Automaatne mängimine:

Kõiki kujutisi taasesitatakse automaatselt slaidiseansi kujul.

“REPLAY” režiimis olles vajutage nuppu “MENU” ja valige “auto play” [automaatne mängimine]. Automaatse esitusaja seadmiseks 3, 5 või 8 sekundiks vajutage ▲/▼ nuppe.



Märkus: Kujutiste automaatesitusel näidatakse videofailidest üksnes esimest kaadrit, kogu videot ei esitata.

Kujutise lukustamine/avamine

Kui kujutis on lukustatud (blokeeritud), siis ei saa kujutist kustutada, kui seda eelnevalt ei avata (deblokeerita).

Vajutage kaamera “REPLAY” töörežiimis “MENU” nupule ja valige “image lock” [pildi lukustus], ◀/▶ nuppudega saab seada väärtuseks “Lock the present” [lukusta aktiivne], “Unlock the present” [ava aktiivne], “Lock All” [lukusta kõik], “Unlock All” [ava kõik].



Märkus: “Replay” [Kordus] töörežiimis saab ülalnimetatud funktsioonidest kiirelt naasta eelnevasse menüüsse – “EXIT”

[VÄLJU] nupu vajutamisega. “Replay” töörežiimist kiireks väljumiseks ja fotode või videote jäädvustamiseks, vajutage “CAMERA”/“VIDEO” [kaamera/video].

7.2 Funktsioonide üksikasjad

7.2.1 Taimeri seaded

Seadke kaamera töötama igapäevaselt, määratletud ajavahemiku jooksul. Väljaspool määratletud ajavahemikku kaamera ei käivitu. Määrata saab kaks aja seadet.

Vaikeseade:

Väljas, “00:00—00:00”

Väljas, “00:00—00:00”

Näide: Näiteks, seadke kaamera töötama ajavahemikuks 8.00 kuni 10.00 ja 15.30 kuni 18.00 iga päev, seade on järgmine:

Sees, “08:00—10:00”

Sees, “15:30—18:00”

7.2.2 Keel

Süsteemi keel, kasutajad saavad toote soetamisel valida erinevate keelte vahel. “English” [inglise keel] on süsteemi vaikimisi keel. Keeleversiooni numbrit ei kasutata ametlikult veebisaidilt.

7.3 Püsivara täiendus

Tootja jätab endale õiguse toote riistvara ja tarkvara parandada.

Kasutaja saab täiendada püsivara SD-kaardi kaudu (SD-kaardi maht alla 32 GB).

Palun tehke toote püsivara uuendamine järgmiste toimingutega:

1. Pange valmis formaaditud SD-kaart.
2. Kopeerige uue versiooni fail “FWD3A.bin” SD-kaardi juurkataloogi.
3. Sisestage SD-kaart kaamerasse, lülitage kaamera “OK” nupule vajutades “TEST” töörežiimi, vabastage “OK” nupp pärast sinise tule vilkumist.
4. Seejärel vilgub ekraan ja lülitub välja, mis näitab, et uuendamine on pooleli. Ärge lülitage seda välja! Vastasel korral peate täiendamistoimingu uuesti läbi viima.
5. Taaskäivitage ja kontrollige täienduse õnnestumise kinnituseks, kas uus versiooninumber on sama, mis vana.

7.4 Korduma kippuvad küsimused

7.4.1 Kaamera ei käivitu normaalselt

- patareid puuduvad;
- patareid pole korralikult paigaldatud;
- patarei on tühjenenud;
- patareid ei ole nõuetekohased;

- kaamera ei ole lülitatud “ON” [sees] töörežiimi;
- SD-kaart ei ole sisestatud;
- SD-kaart on täis või kahjustatud;
- SD-mälukaardi võimsus on ületanud maksimaalse toetusvõimsuse 64 GB;
- PIR-i anduri tundlikkuse seadistusaste on liiga madal.

7.4.2 Kui kaamera ei saada kaugpilti ega teavet

- SIM-kaardi kontakt on halb, paigaldus pole paigas;
- SIM-kaardil pole piisavalt rahalisi vahendeid;
- asukohas pole signaali;
- patareide võimsus on ebapiisav;
- võrgu seadistamise parameetrid on valed;
- lülitage intervalliga saatmise ajavahemik välja.

7.5 Tehase vaikeseaded

Kaamera tehaseadete parameeter		
Kujutis		
	Pildistusrežiim	kaamera
	Foto suurus	12 MP
	Video suurus	1080 P
	Võtteid	1
	Video pikkus	5 sekundit
Seadistus		
	Seadme nr	BUSH

	Taimer	väljas
	PIR-intervall	3 sekundit
	Aeglustatud filmimine	väljas
	Templid	sees
	Energiasääst	väljas
	Toite automaatne väljalülitus	1 minut
	Helisalvestus	Sees
	PIR-i tase	tavaline
	Saatmisintervall	10 minutit
	Võrgu teave	võrgu konfiguratsioon
	Võrgud	signaali otsimine
	IMEI	3G mooduli identifitseerimisnumber
Süsteem		
	Formaat	SD-kaart
	Kuupäev ja aeg:	2017/01/01 00:00
	Vaikeseadistus	tehas
	Keel	inglise keel
	Helisignaal	sees
	Silmussalvestus	sees
	TV-režiim	PAL-režiim
	Parooli seade	1234
	Tarkvara versioon	G3__01_6.1.01

XII. Garantieeskirjad

Hindame oma kliente kõrgelt ja kinnitame, et meie tooted ja teenindus on alati kõrgel tasemel. Kui teil peaks siiski Bushwhackeri toodetega probleeme tekkima, siis leidke hetk allesitatud teabe

lugemiseks, et teha kindlaks, kas teie toode kuulub garantii alla.

GARANTII

Garanteerime, et meie Bushwhackeri kaamerate materjalides ja teostuse kvaliteedis pole vigu – tavapärase kasutamise ja hooldamise tingimustes, piiritletud ajavahemiku jooksul pärast registreeritud ostukuupäeva.

VÄLISTAVAD TINGIMUSED

Käesolev garantii ei hõlma kahju, mille põhjuseks on seadme väärtalt kasutamine, väärtarvitus, ebaõige käsitlemine või paigaldamine või ebakohased hoiustamistingimused ja loodusõnnetused, ega kahju, mis on tekitatud kasutaja poolt paigaldatud patareidest või parandamise katsetest kellegi teise kui meie volitatud spetsialisti poolt, garantii ei hõlma ka kadumist ega vargust.

Käesolev garantii laieneb tavapärase kasutamise tingimustes üksnes neile riketele, mis on põhjustatud materjalide defektidest või vigadest teostuse kvaliteedis. Garantii ei hõlma toote tavapärase kulumist. Kaamera tootja saab teie kaamerale pärast garantiiaja lõppemist pakkuda täiendavat hooldust, kuid sellega kaasnev lisakulu detailidele, tööle ja transpordile jääb kliendi kanda.

Seadme garantiiremondi tagamiseks hoidke garantiikaart alles.

Üksikasjalikuma teabe saamiseks kontakteeruge piirkondliku edasimüüjaga.

XIII. I lisa Video kestuse ja aeglustatud filmimise kestuse vastavustabel

- Videorežiimis sõltub ajavahemiku valikuline miinimumkestus video kestusest.

Intervall algab video pikkuse algusest.

Video pikkus	Aeglustatud filmimine (Lühim kestus)
5 s	15 s
10 s	30 s
15 s	30 s
20 s	30 s
30 s	1 m
45 s	1 m
1 m	2 m
2 m	5 m
3 m	5 m
5 m	10 m
10 m	20 m

XIV. Lisa II: Standardpakendi sisu

Osa nimetus	Kogus
Kaamera	1
USB-kaabel	1
Antennid	1
TV ühenduskaabel	1
Kinnitusrihm	1
Kasutusjuhhis	1
Garantiikaart	1

XV. Avaldused

1. Tootja jätab endale õiguse muuta käesoleva juhendi sisu tulenevalt toimetamisvigadest, tüpograafiliste vigadest, toote täiustamisest ja muudest teguritest, mis võivad erinevusi põhjustada. Muudatused sisestatakse ilma eelneva teavitamiseta viimasesse kasutusjuhendisse.
2. Tootja ei vastuta toote mistahes ebaseadusliku kasutamise eest. Järgige asukohariigi seadusi ja eeskirju.
3. Tootja ei vastuta kasutaja andmete kaotsimineku eest.
4. Tootja ei vastuta toodete väärkasutusest tuleneva mistahes kahju või õnnetusjuhtumi eest.